



Trots op veiligheid

Handboek

Inhoudsopgave

	Voorwoord	04
01	Veiligheid bij TBI	05
	1.1 Ons veiligheidsprogramma: TOV	06
	1.2 TBIveilig app	09
	1.3 Bij wie kun je terecht?	12
02	Algemene regels en voorschriften	14
	2.1 Algemene regels op het werk	15
	2.2 Instructie en voorlichting	18
03	Persoonlijke beschermingsmiddelen	20
	3.1 Verplichte PBM	21
	3.2 Waar moeten PBM aan voldoen?	22
	3.3 Overige PBM	23
04	Calamiteiten	25
	4.1 Bedrijfsnoodplan / alarmkaart	26
	4.2 Ongevallen	27
	4.3 Milieu-incidenten	27
	4.4 Gevaarlijke situaties	28

05	Belonen & sanctioneren	29
	5.1 Beloningen	30
	5.2 Sanctioneren	31

06	Specifieke situaties	32
	6.1 Werken langs de weg	33
	6.2 Werken langs het spoor	34
	6.3 Ladder of trap	35
	6.4 De rolsteiger	36
	6.5 De vaste steiger	36
	6.6 De hoogwerker	37
	6.7 Graafwerkzaamheden	37
	6.8 Werken langs of op het water	38
	6.9 Kwartsstof	38
	6.10 Asbest	39
	6.11 Verontreinigd(e) grond of grondwater	39
	6.12 Gevaarlijke stoffen	40
	6.13 Materieel, machines en elektrisch handgereedschap	41
	6.14 Besloten ruimten	41
	6.15 Alleen werken	42
	6.16 Horizontaal en verticaal transport	43
	6.17 Fysieke belasting	43
	6.18 Dieren en planten	44
	6.19 Kantoorwerkzaamheden	44
	6.20 Specifieke weersomstandigheden	45
	6.21 Niet gesprongen explosieven	45
	6.22 Zaagtafel	46
	6.23 Biologische agentia	46

Voorwoord

Wij zijn trots op hoe bewust we ons zijn van veiligheid op onze projecten, maar ook daarbuiten. Wij zijn ook trots op onze medewerkers, omdat zij te maken hebben met veiligheid en ervoor zorgen dat we allemaal ons werk zo veilig mogelijk kunnen doen en dat er zo min mogelijk onveilige situaties ontstaan. Veiligheid is onderdeel van onze bedrijfscultuur en wij werken continu aan het verhogen van het veiligheidsbewustzijn van onze medewerkers. Niet alleen in de voorbereiding en in uitvoering, maar ook tijdens acquisitie, tenders, ontwerp en engineering.

Mobilis zoekt naar integraliteit binnen het bouwproces en binnen de discipline veiligheid. Daarbij gaat het niet alleen om arbeidsveiligheid, maar ook om bijvoorbeeld spoorwegveiligheid, verkeersveiligheid, tunnelveiligheid, omgevingsveiligheid en sociale veiligheid. In het hedendaagse bouwproces zijn deze aspecten van groot belang. Bouwen in de 21e eeuw stelt bijzondere eisen. Er wordt gewerkt in hoog tempo, in vaak complexe omstandigheden. Ook verandert de arbeidsmarkt. Het traditionele patroon met langdurige vaste dienstverbanden bij één werkgever begint langzaam te verdwijnen. Bouwbedrijven zijn voor het vakmanschap ook steeds meer aangewezen op buitenlandse werknemers. Deze veranderingen beïnvloeden de wijze waarop met werk wordt omgegaan met als mogelijk gevolg een verhoging van de werkdruk. De vergroting van de werkdruk mag echter aan de veiligheid bij het werk geen afbreuk doen.

Veiligheid is meer dan alleen werken volgens vastgestelde regels en procedures. Wanneer je bewust bent van de risico's en gevaren in je werk en dat met elkaar bespreekt, dan verklein je de kans op onveilig handelen. Daarom heeft Mobilis een Veiligheidsprogramma ontwikkeld om het veiligheidsbewustzijn en de veiligheidscultuur te verhogen. Het programma bestaat uit een groot aantal onderdelen, waar dit boekje er één van is.

Het verhogen van de veiligheidscultuur en het -bewustzijn doen wij zonder onderscheid te maken tussen opdrachtgevers, eigen medewerkers, inleners, opdrachtnemers of leveranciers. Veiligheid is namelijk niet alleen iets van Mobilis. Je doet het met zijn allen, in de hele keten.

Met dit handboek willen wij alle medewerkers en onderaannemers van onze organisatie bekend maken met de veiligheidsvoorschriften op onze bouwplaatsen, projectlocaties en kantooromgevingen. Wij hopen dan ook dat dit boekje voor iedereen een naslagwerk is om bewust met veiligheid bezig te zijn en geraadpleegd wordt in die situaties waar je over twijfelt.

Waar in dit boekje hij vermeld is, kun je ook zij, het of andere voornaamwoorden lezen.

1

Veiligheid bij Mobilis

Veilig en gezond werken. Met respect voor mens en milieu. En met uitsluiting van specifieke risico's en gevaren. Dát is waar Mobilis voor staat.

1.1 Ons veiligheidsprogramma: Trots op veiligheid



Met ons veiligheidsprogramma streven wij naar een veilige werkomgeving. Om dit te kunnen bereiken is de inzet en motivatie van iedereen die op de bouwplaats aanwezig is, maar ook van iedereen die in het voortraject van de bouw betrokken is, noodzakelijk. De belangrijkste doelstelling van ons veiligheidsprogramma is om de motivatie en het eigenaarschap van onze medewerkers op het gebied van veiligheid te stimuleren. Daarnaast willen we ook andere partijen in ons bouwproces meenemen in ons gedachtengoed en ook hun medewerkers motiveren en stimuleren om een proactieve bijdrage te leveren aan de veiligheid op onze bouwplaatsen.

De bouw en aanverwante sectoren behoren tot de meest risicovolle vakgebieden waarin je kunt werken. Ondanks vele inspanningen om het aantal ongevallen terug te dringen, blijft de sector geconfronteerd worden met ongevallen. We hebben dan ook een gezamenlijke verantwoordelijkheid om de risico's zo veel als mogelijk te beperken.

Veiligheid is daarom absolute prioriteit binnen Mobilis. Uiteraard hebben wij certificeringen voor veilig en gezond werken (VCA-P, ISO 45001, SCL). Maar veiligheid is meer dan het naleven van de regels. Het gaat om bewustzijn en gedrag: je verantwoordelijkheid nemen en risico's bespreekbaar maken en bespreken. Zodat jij en je collega's onder veilige omstandigheden kunnen werken. Om het veiligheidsbewustzijn niveau te beïnvloeden heeft Mobilis veiligheidskernwaarden vastgesteld.



Ons veiligheidsprogramma bestaat uit verschillende instrumenten welke wij inzetten om de veiligheid te verhogen. Opleidingen, instructies en alle andere mogelijke communicatie-instrumenten met het hogere doel om iedereen bewust te maken van veiligheid vormen samen Trots Op Veiligheid.

Het programma is een succes wanneer:

- Binnen de gehele bouwketen van Mobilis sprake is van een proactieve veiligheidscultuur;
- We het vertrouwen hebben om het onderwerp 'veiligheid' respectvol met elkaar te bespreken;
- Het aantal gevaarlijke situaties met bijbehorende kans op letsel wordt gereduceerd.
Ons streven is 0 incidenten

Trots op veiligheid. Vóór iedereen, dóór iedereen.

Visie

Wij willen onze collega's verbinden om zo gezamenlijk tot een veilige werkomgeving te komen en vooruitgang bereiken door als organisatie de veiligheidsregels na te leven en zo te streven naar een ongevalsvrije werkvloer. Dit willen wij mede bereiken door de organisatie en onze collega's op te leiden en te begeleiden zodat vakbekwaamheid op het gebied van veiligheid een algemeen goed wordt wat tot uiting komt bij al onze werkzaamheden en in onze projecten. Als uitgangspunt voor ons veiligheidsprogramma hebben we een gemeenschappelijke visie opgesteld.

- Niets wat we binnen Mobilis doen is het waard om gewond door te raken;
- Veiligheid is onderdeel van je vakmanschap en professionaliteit;
- Veiligheid gaat verder dan de werkplek en het project;
- Veiligheid is voor ons een essentiële voorwaarde voor ons toekomstig succes!

Veiligheidswaarden

Mobilis heeft als onderdeel van het veiligheidsprogramma 5 veiligheidswaarden opgesteld:



We nemen verantwoordelijkheid voor onze gezamenlijke veiligheid



We stoppen onveilig werk



We spreken elkaar aan op onveilige situaties



We bereiden ons goed voor en bespreken risico's en dilemma's



We houden ons aan de afgesproken regels

Deze veiligheidswaarden staan centraal binnen de Mobilis organisatie en zijn voor iedereen van toepassing. Denken en handelen in de geest van deze waarden is voor ons een vanzelfsprekendheid.

Het is logisch, maar we staan er niet altijd bij stil: veilig werken begint bij jezelf.

We verwachten van je dat je je aan de regels en voorschriften houdt van onder meer dit boekje. En dat je, als dat nodig is, zelf actief op zoek gaat naar aanvullende informatie om veilig te werken.

Maar ook dat je je collega's aanspreekt op onveilig gedrag. Of je nu werkt op een bouwplaats of op kantoor: houd je aan de houding- en gedragsregels die zijn afgesproken binnen Mobilis.

1.2 De TBlveilig app



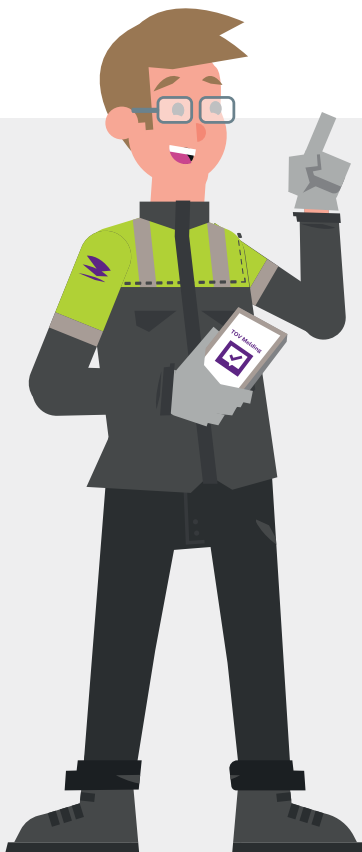
Heb je de TBlveilig app al gedownload op je smartphone of tablet? In de app vind je onder andere veiligheidsinformatie, toolboxes en meld je alle VGM-incidenten:

(bijna)ongevallen (klein en groot), gevaarlijke situaties en milieu-incidenten. Verder biedt de app de mogelijkheid om een TOV-melding te doen; een compliment voor een specifieke medewerker of een projectteam.

Een veilige werkomgeving is de verantwoordelijkheid van alle personen die betrokken zijn bij Mobilis.

Om deze reden is de TBlveilig app openbaar en dus niet alleen beschikbaar voor onze eigen medewerkers. Maar ook voor onze inleners, onderaannemers en opdrachtgevers. Iedereen kan de informatie lezen en een melding maken.

Je kunt de TBlveilig app downloaden in de Playstore, App Store of via www.TBlveilig.nl.





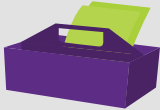
Melden

Met de knop 'melden' geef je incidenten (ongevallen en gevaarlijke situaties) door. Geef een gevaarlijke situatie dus altijd door! Ook als je deze al hebt opgelost. Om een compliment uit te delen aan een medewerker, een organisatie of een projectteam, kennen we de TOV-Melding. Ook deze is te vinden achter de knop 'melden'.



Status meldingen

Achter deze knop staan alle meldingen die gerelateerd zijn aan het project. Hiervoor moet je door de beheerder gekoppeld zijn aan je project(en). Mocht dit bij jou niet het geval zijn, informeer dan bij de vakgroep Veiligheid.



Toolboxen

Om aandacht te vragen voor specifieke situaties of algemene veiligheidsinformatie met elkaar te delen en te bespreken worden regelmatig toolboxmeetings gehouden. Achter de knop 'Toolboxen' tref je allerlei toolboxen aan die je als naslagwerk kunt gebruiken. Je kunt ze hier teruglezen of downloaden en uitprinten om te gebruiken in jouw toolboxmeeting.



Leren van Kaart

Binnen Mobilis willen we blijven leren. Incidenten kunnen veel leerpunten opleveren. Wanneer wij van mening zijn dat een bepaalde situatie of incident ook op andere projecten zou kunnen voorkomen, dan wordt er een Leren van Kaart gemaakt die gedeeld wordt met de organisatie. Deze kaart tref je aan achter deze knop.



Inspecties

Binnen Mobilis wordt door medewerkers uit verschillende lagen van de organisatie, van directie tot uitvoerder, een Coaching en Observatie Ronde (COR) gelopen. Tijdens deze ronde wordt bekeken of er volgens onze eigen afspraken gewerkt wordt en kan het gesprek worden aangegaan over veiligheid met de uitvoerenden op de werkvloer. In de TBlveilig app zijn de vragenlijsten die gebruikt moeten worden tijdens deze COR in te vullen.



Bijeenkomsten

Onder deze knop kun je verschillende bijeenkomsten met de aanwezigen registreren, zoals bijvoorbeeld startwerk en toolbox.



LMRA

Voordat je aan het werk gaat, beoordeel je of de situatie die je aangetroffen hebt overeenkomt met de instructie die je hebt ontvangen. Kun je veilig aan het werk? Deze zogenaamde laatste minuut risico analyse, vind je ook terug in de app.



Publicaties

Publicaties over veiligheid, zoals dit handboek zijn ook terug te vinden in de TBlveilig app. Zo heb je altijd alle informatie bij de hand.



Veiligheidsfilm

Iedere nieuwe medewerker van Mobilis krijgt tijdens de introductiedag onze veiligheidsfilm gepresenteerd. Op deze dag komt zoveel informatie voorbij dat we ons kunnen voorstellen dat het niet allemaal is blijven hangen. Daarom is ook de veiligheidsfilm opgenomen in de app.

1.3 Hoe hebben we veiligheid georganiseerd?



Bij Mobilis zijn wij trots op veiligheid voor iedereen door iedereen. Daarom is het belangrijk dat je weet hoe we de zorg voor veiligheid organiseren binnen Mobilis. In deze paragraaf vertellen we je daar meer over.

Projecten

Op onze projecten is de (hoofd-) uitvoerder vaak de V&G coördinator. Hij is verantwoordelijk voor de voorlichting naar de betrokken medewerkers. Denk hierbij aan:

- startwerk-/ projectinstructies
- werkoverleg
- toolboxmeetings

Samen met jullie bewaakt de (hoofd-) uitvoerder/ leidinggevende de veiligheidsmaatregelen en -afspraken en voert hij werkplekinspecties (COR) uit. Ook houdt de (hoofd-)uitvoerder een oogje in het zeil zodat ook de omgeving veilig blijft bij de uitvoering van onze werkzaamheden.

Bedrijfshulpverlener (BHV)

De bedrijfshulpverlener (BHV'er) en EHBO'ers zijn speciaal getrainde medewerker(s). Hij verleent eerste hulp bij ongevallen. Ook is hij betrokken bij ontruiming en brandbestrijding. Volg daarom altijd de aanwijzingen van de BHV'er op. Hij is te herkennen aan het logo op zijn helm of gele hesje en staat vermeld op de alarm-of BHV-kaart in de keet/schaftruimte.

Vakgroep Veiligheid

Heb je vragen, opmerkingen of andere zaken die betrekking hebben op het onderwerp VGWM? Stel deze dan eerst aan je direct leidinggevende of de uitvoerder. Mocht je hier niet verder mee komen óf gaat het om een specifiek onderwerp/risico, neem dan contact op met de vakgroep Veiligheid van Mobilis.

Veiligheidskundige/KAM-functionaris

Het is mogelijk dat op jouw project een veiligheidskundige/KAM-functionaris aanwezig is. Hij is er voor alle vragen over de (project-)organisatie en Veiligheid. De veiligheidskundige brengt ook risico's in kaart en beoordeelt werksituaties.

VGWM-commissie

De VGWM-commissie van de Ondernemingsraad volgt het veiligheidsbeleid van de directie kritisch. Deze commissie is ook het aanspreekpunt voor medewerkers ten aanzien van het veiligheidsbeleid.

Ziek?

Ben je ziek? Meld dit dan zo snel mogelijk bij de uitvoerder en/of je leidinggevende, zodat die voor eventuele vervanging kan zorgen. Daarnaast ben je verplicht om je ziek te melden bij TBI Vitaal volgens de regels die daarvoor gelden.

TBI Vitaal

TBI Vitaal is je eerste aanspreekpunt bij ziekte en/of een bedrijfsongeval. Tevens verzorgt TBI Vitaal PAGO (Periodiek arbeidsgezondheidskundig onderzoek) / PMO (Periodiek medisch onderzoek) en GPO (Gericht periodiek onderzoek) en keuringen voor speciale beroepen en werkzaamheden.

Vertrouwenspersoon

Pesten, geweld, seksuele intimidatie of (arbeids)discriminatie wil je natuurlijk niet meemaken op jouw werkplek. Heb je toch te maken met één van deze vormen van onveiligheid? Bespreek dit dan in eerste instantie met je leidinggevende. Voel je je hier niet gehoord, of ga je liever naar iemand anders? Dan kun je terecht bij je vertrouwenspersoon. Zie Compliance/ Integriteit op De Keet of het organogram voor informatie wie dit is.



2

Algemene regels en voorschriften

Veilig werken begint bij jezelf. Als medewerker van Mobilis ben je verplicht om voorzichtig en zorgvuldig te werken. Je bent verantwoordelijk voor je eigen veiligheid én die van je collega's. Daarom werken we volgens vaste regels en voorschriften.

2.1 Algemene regels op het werk



Voordat je begint

- Je gaat uitgerust aan het werk.
- Het gebruik, in bezit hebben of onder invloed zijn van drugs en alcohol op de bouwplaats is verboden.
- Je hebt de minimaal vereiste opleidingen gevolgd en de bijbehorende certificaten behaald (VCA/GPI). Wanneer specifieke opleidingen of certificaten vereist zijn (bijv. DVP), dan heb je deze ook gevolgd/behaald.
- Zorg dat je altijd een geldig identiteitsbewijs bij je hebt (paspoort of ID-kaart, geen rijbewijs als ID).
- Volg de aangegeven loop- en rijroutes op de bouw-/projectlocatie.
- Parkeer (achteruit in) op de daarvoor aangewezen parkeerplaatsen.
- Op sommige projecten geldt een aan- en afmeldprocedure. Volg deze.
- Meld je bij de start van een project bij je leidinggevende en de uitvoerder.
- Neem de Alarmkaart en de ontruimingsprocedure van de projectlocatie door (dit kan een veiligheidsfilm zijn).
- Voor elk project krijg je een projectinstructie van je leidinggevende. Tijdens deze instructie komen alle veiligheidsrisico's aan bod en de voor dit project geldende afspraken. We doen er alles aan om de risico's te beperken. Daarvoor hebben we onder meer de Start Werk Instructie (SWI). Voordat het werk wordt gestart moet een SWI worden uitgevoerd.
- Gebruik altijd de voorgeschreven persoonlijke beschermingsmiddelen en onderhoud deze goed.
- Controleer voor gebruik of het materieel en/of gereedschap goedgekeurd is. Dit kan je zien aan de geldige keuringssticker of middels een QR-code waarmee je het certificaat kunt inzien.



Tijdens het werk

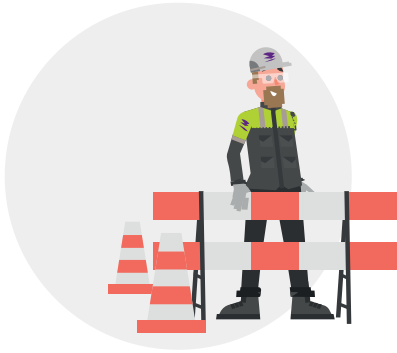
- Gebruik en onderhoud de aangebrachte veiligheidsvoorzieningen op de juiste manier en verander of verwijder deze nooit.
- Telefoongebruik tijdens je werkzaamheden kan leiden tot gevaarlijke situaties. Gebruik je telefoon niet tijdens de werkzaamheden. Moét je bellen tijdens je werkzaamheden? Zorg dan dat je op een veilige plek staat. Breng ook anderen niet in gevaar. Ga niet rondlopen. En let goed op je omgeving. Het gebruik van mobiele telefoons is verboden als de opdrachtgever dit eist, of wanneer je bijvoorbeeld werkt in een ATEX-omgeving.
- Rook alleen op plekken waar dat mag en zodanig dat niemand hier last van heeft.
- Werken onder invloed van drank of drugs is ten strengste verboden. Gebruik je medicijnen die het reactievermogen negatief beïnvloeden (gele of rode sticker), dan moet je dit melden bij je uitvoerder zodat er eventueel passend werk gezocht kan worden. ADHD medicatie heeft een gele sticker maar geen negatieve invloed op het reactievermogen.
- Houd je ook op projectlocaties aan de wegenverkeerswet en aan de regels die gelden op de locatie. Parkeer alleen op plekken waar dat mag.
- Houd de werkplek, schaftgelegenheden, kantines en toiletruimtes schoon en opgeruimd. Op het werkterrein/de werkplek mag geen afval of restmateriaal achterblijven.
- Houd toegangswegen en looppaden op het project en naar je werkplek schoon en vrij van materialen.
- Beperk je hoeveelheid afval. Scheid het afval en doe het in de juiste container of afvalbak. Zorg dat aangegeven is welk afval in welke container of afvalbak mag. Afval verbranden mag nooit.
- Ruim gemorst afval direct op met passende middelen. Mors je stoffen die schadelijk zijn voor mens en milieu?
Meld het dan aan je leidinggevende.
- Laat machines of materieel niet onnodig draaien.
- Laat de verwarming en verlichting niet onnodig branden.
- Maak geen onnodig lawaai tijdens je werk.
- Voorkom schade aan flora & fauna.
- Voer reparaties, onderhoud en schoonmaakwerk uit op de een daarvoor bestemde plek. Gebruik de voorgeschreven middelen en voorzieningen.
- Zorg dat haspels volledig afgerold zijn.
- Leg kabels, leidingen en of slangen ordelijk weg of hang deze op met S-haken.

Na het werk

Ruim het werkterrein altijd op; sla materialen en gereedschappen op de juiste plek en manier op en sluit de bouwplaats goed af.

Jonger dan 18?

Op bouwplaatsen van Mobilis mag niet gewerkt worden door personen onder de 18 jaar.



2.2 Instructie en voorlichting



Mobilis besteedt veel tijd aan de instructie van medewerkers en bezoekers. Als medewerker ben je verplicht om deel te nemen aan VGM-instructies of bijeenkomsten. Ook moet je je altijd houden aan de veiligheidsinstructies van je leidinggevende.

Instructie

Ben je nieuw bij Mobilis? Dan krijg je een algemene introductie, waar ook veiligheid, gezondheid, welzijn en milieu aan bod komen. Daarnaast krijg je voor elk project een speciale projectintroductie van je leidinggevende. Hierbij komen alle veiligheidsrisico's aan bod. Uiteraard doen we er alles aan om deze risico's te beperken. Hiervoor hebben we verschillende methodes:

- Voor elk project wordt een VGM-plan opgesteld. Hierin staan alle project-specifieke risico's opgesomd op het gebied van veiligheid, gezondheid en milieu. Ook staat in het plan welke maatregelen er zijn getroffen. Je leidinggevende bespreekt de onderdelen die voor jou relevant zijn met je.
- Soms moet je taken uitvoeren die nieuw zijn, die niet vaak voorkomen, of die een hoog risico met zich meebrengen. In deze gevallen maakt het projectteam gezamenlijk een Taak Risico Analyse (TRA). Hierin staan de risico's beschreven die bij deze specifieke taak horen. Je leidinggevende bespreekt de TRA met jou.

Laatste Minuut Risico Analyse (LMRA)

Uiteindelijk ben je natuurlijk ook zelf verantwoordelijk voor je eigen veiligheid. Hiervoor is er de Laatste Minuut Risico Analyse (LMRA). De LMRA is de allerlaatste check die je doet voordat je aan de slag gaat, ook na iedere werkonderbreking of situatiewijziging. De LMRA is beschikbaar via de TBI Veilig app en als kaartje.

Stel jezelf de volgende vragen om het LMRA-proces goed te kunnen doorlopen:

- Weet ik precies wat ik moet doen en kan ik het ook zo doen?
- Heb ik een startwerkinstructie gehad waarbij de risico's van mijn werkzaamheden zijn behandeld?
- Weet ik precies wat de mogelijke gevaren zijn en hoe ik die kan voorkomen?
- Weet ik wat ik nodig heb om het werk veilig uit te voeren en is dat ook beschikbaar (bijv. gereedschap, beschermingsmiddelen)?
- Zijn de omgevingsomstandigheden zodanig, dat ik mijn werkzaamheden veilig kan uitvoeren?



1 Beoordeel het risico

Begin niet meteen met werken, maar bekijk eerst of er risico's zijn.

2 Neem maatregelen

Bedenk wat je moet doen om de risico's weg te nemen en voer deze maatregelen uit.

3 Start werk!

Je kunt nu veilig werken. Stuit je naar aanleiding van de LMRA op een onveilige situatie? Meld het via de TBlveilig APP.

Bezoekers

Krijg je bezoek? Dan ben jij verantwoordelijk voor de veiligheid van de bezoeker. Locatieafhankelijk kunnen er specifieke aanmeldprocedures gelden.

- Bezoekers van een projectlocatie moeten zich, onder begeleiding, altijd eerst melden bij de uitvoerder.
- Werk je op kantoor, zorg er dan voor dat jouw bezoek is aangemeld. Haal je bezoeker zelf op in de ontvangstruimte en begeleid jouw bezoek na afloop naar de uitgang.



BEZOEKERS
Melden bij de
uitvoerder



3

Persoonlijke beschermingsmiddelen

Om onszelf tijdens het werk te beschermen, dragen we persoonlijke beschermingsmiddelen (PBM). Sommige zijn altijd verplicht. Andere PBM horen bij een specifieke taak of situatie.

3.1 Verplichte PBM



Op alle bouwplaatsen ben je verplicht om een bouwhelm, minimaal S3 veiligheidsschoenen/laarzen (klompen zijn niet toegestaan), en reflecterende (boven)kleding te dragen. Zie Afb. 1.



Afb. 1.

3.2 Waar moeten PBM aan voldoen?



Voor PBM gelden specifieke eisen en normen. Schaf dus zelf geen PBM aan. Mobilis stelt deze ter beschikking voor haar eigen medewerkers. Gebruik en onderhoud PBM volgens de bijgeleverde instructies.

Kleding

Algemeen

- Draag altijd de voorgeschreven werkkleding. Waar nodig ontvang je brandvertragende en antistatische kleding.
- Draag altijd een lange broek tijdens het werk.
- Draag altijd minimaal een T-shirt.

Bouwhelm

Draag een bouwhelm die voldoet conform geldende eisen. Controleer de helm op beschadigingen en vervang wanneer nodig.

Veiligheidsschoenen

De veiligheidsschoenen of -laarzen moeten minimaal voldoen aan klasse S3 of klasse S5 van de geldende norm. Dit betekent dat de schoenen of laarzen:

- een harde neus hebben;
- een harde tussenzool hebben;
- antistatisch zijn;
- een antislipprofiel hebben;
- waterdicht zijn (verhoogde waterdichtheid S3 / waterdicht S5).

3.3 Overige PBM



Overige PBM dragen we alleen in specifieke situaties. Dit staat beschreven in het VGM-plan van het project of het bedrijfsonderdeel. Ook in een TRA kunnen specifieke PBM benoemd worden. Overtuig jezelf daarom altijd dat je de juiste PBM draagt.

Veiligheidsbril

Draag je een bril en ben je werknemer van Mobilis? Dan kun je een veiligheidsbril op sterkte bestellen. De veiligheidsbril moet nauw aansluiten op je gezicht. Je draagt een veiligheidsbril verplicht bij alle verspanende werkzaamheden, bij spettergevaar, bij werk met beton en mortel, een stoffige omgeving en bij het werken met gevaarlijke stoffen.

Gehoorbescherming

Draag gehoorbescherming bij een geluidsniveau van meer dan 85 dB (A) het advies om vanaf 80 dB (A) deze al te gebruiken. Dit is vergelijkbaar met het geluidsniveau van zeer druk verkeer. Hiervoor kun je oordopjes krijgen. Als je werknemer van Mobilis bent kun je otoplastieken laten aanmeten of oorkappen bestellen.

Handschoenen

Bij het werken met chemicaliën (zoals aangegeven op het veiligheidsinformatieblad) en scherpe voorwerpen is het gebruik van de juiste handschoenen verplicht. Hetzelfde geldt bij het lassen, snijden en branden.

Ademhalingsbescherming

- Zie je stof? Dan levert dit direct een risico op. Pak stofvorming bij de bron aan; door afzuiging of door water toe te voegen. Kan dat niet? Gebruik dan een geschikt-stofmasker.
- Werk je met gassen of chemicaliën? Gebruik dan verplicht het juiste type ademhalingsbescherming.



Valbeveiliging

In de volgende situaties moet je met valbeveiliging werken:

- Bij het werken op een hoogte van meer dan 2,5 meter, als er geen randafscheiding mogelijk is. En als je minder dan 4 meter vanaf de rand aan het werk bent.
- Als je in een hoogwerker of werkbak werkt. Maak de valbeveiliging vast op een geschikte plek.
- Bij het werken onder de 2,5 meter, als er geen randbeveiliging mogelijk is en de ruimte daaronder niet obstakelvrij is.

Ga je werken met valbeveiliging? Dan moet je eerst een instructie ontvangen over hoe de valbeveiliging werkt en hoe je die moet gebruiken.



Reddingsvest

- Bij werkzaamheden op of langs het water (op minder dan 4 meter) ben je verplicht om een reddingsvest (minimaal draagvermogen van 275kN) te dragen. Wanneer je werkt achter een afrastering, dan is een reddingsvest niet noodzakelijk.
- Alléén werken op en binnen 4 meter van het water is niet toegestaan.



Let op, soms moet je taken uitvoeren die nieuw zijn, die niet vaak voorkomen of die een hoog risico met zich meebrengen. In deze gevallen kan het zijn dat je aanvullende PBM nodig hebt. Deze zullen beschreven zijn in het VGM-Plan of TRA.

4

Calamiteiten

Een onveilige situatie, ongeval of milieu-incident: het kan altijd voorkomen, ondanks alle veiligheidsmaatregelen. Weet wat je moet doen in zo'n situatie.

4.1 Bedrijfsnoodplan /alarmkaart



Voor iedere locatie is er een calamiteiten/(bedrijfs) noodplan. Een belangrijk onderdeel van een noodplan is de alarmkaart welke zichtbaar op de locatie aanwezig moet zijn.

Op elke projectlocatie hangt een alarmkaart waarop beschreven is;

- wie je moet bellen;
- wat je moet doen;
- wie de bedrijfshulpverleners zijn;
- het adres en de route naar de dokter en het ziekenhuis.

Zorg ervoor dat je weet waar de alarmkaart hangt, zodat je hem bij een calamiteit snel kunt inzien. Zorg er daarnaast voor dat je op de hoogte bent van de locatie van de verzamelplaats, AED, EHBO koffer, brandblusmiddelen etc.

Mocht zich een calamiteit voordoen, dan geldt het volgende:

- Zorg als eerste voor je eigen veiligheid.
- Volg de aanwijzingen van de hulpverleners (intern/extern) op.
- Zorg dat je obstakels van de bouwwegen en (calamiteiten) toegangen verwijdert zodat de hulpverlening vrij baan heeft.
- Verlaat de werkplek rustig en zo snel mogelijk richting de verzamelplaats.
- Geef geen informatie aan mensen die niet op het project werken en voorkom paniek.
- Laat je registreren op de verzamelplaats (ga niet naar huis!).



Bij projectoverstijgende calamiteiten treedt het crisiscommunicatieplan in werking.



4.2 Ongevallen



Definitie; Het gaat om een ongewenste gebeurtenis waardoor schade en of letsel ontstaat.

- Is er sprake van letsel?
Laat dan zo nodig eerste hulp verlenen door een bedrijfshulpverlener (BHV).
- Meld het ongeval direct aan je leidinggevende.
- Volg de alarmkaart op voor verdere instructies.
- Maak foto's van de situatie en leg het ongeval vast in de TBlveilig APP.

4.3 Milieu-incident



Schade aan flora en fauna, ongewenste stoffen in de lucht, grond of water:
dit zijn allemaal voorbeelden van milieu-incident.

- Neem direct maatregelen om verdere schade aan het milieu te beperken.
- Meld het milieu-incident direct aan je leidinggevende.
- Volg de alarmkaart voor verdere instructies.
- Maak foto's van de situatie en leg het milieu-incident vast in de TBlveilig APP.

4.4 Gevaarlijke situaties



Kom je een gevaarlijke situatie tegen? Dan ben je verplicht dit te melden zodat we ervan kunnen leren. Meld het bij je leidinggevende en via de TBI veilig app.



5

Belonen en sanctioneren

Waarom een belonings- en sanctiebeleid? Dit helpt ons om samen te werken aan een veilige bouwplaats, veilige werkomstandigheden en daarmee het voorkomen van incidenten.

5.1 Beloningen



We willen samen een veilige werkomgeving creëren. Het past niet in de filosofie van Mobilis om alleen regels in te stellen en sanctionerend op te treden. We belonen goed veiligheidsgedrag omdat:

- Door veiligheid te benaderen vanuit een positieve invalshoek, ontstaat een 'no blaim'-cultuur (het gaat niet om de schuldvraag) waarin gedrag bespreekbaar wordt.
- Plezierige prikkels hebben een grote invloed op het gedrag van mensen en het vormen van gewoontes.
- Bestrafen werkt voornamelijk ontkenning en vermindering in de hand, waardoor dit niet het gewenste effect heeft.
- We willen naar een open en positieve houding op het gebied van veiligheid.
- We willen het gewenste veiligheidsgedrag stimuleren.

In dit kader kun jij of het project meedingen naar de Safety Award. Ieder kwartaal wordt deze uitgereikt aan een medewerker of een projectteam.



5.2 Sanctioneren



Veilig werken is vooral een kwestie van houding en gedrag. Mobilis gaat er vanuit dat iedereen zijn werkzaamheden veilig wil uitvoeren. Als deze wil bij iemand ontbreekt, moet je hem of haar hier op kunnen aanspreken. Dit past bij ons vakmanschap en bij de professionaliteit van onze organisatie. Handhaven doen we door onveilig gedrag te bespreken en te corrigeren. Leidt dit niet tot het gewenste gedrag, dan moeten we helaas minder populaire maatregelen treffen. Ons sanctiebeleid bestaat uit de volgende stappen:

1e stap: Mondelinge waarschuwing door (hoofd) uitvoerder of veiligheidskundige.

2e stap: Eerste schriftelijke waarschuwing binnen twee jaar na de eerste mondelinge waarschuwing, door (hoofd)uitvoerder of veiligheidskundige. Deze wordt ook geregistreerd bij HR.

3e stap: Tweede schriftelijke waarschuwing binnen twee jaar na de eerste schriftelijke

waarschuwing, door (hoofd) uitvoerder of veiligheidskundige. Deze leidt tot verwijdering van de bouwplaats voor de betreffende werknemer van een onderaannemer of tot tijdelijke schorsing van een eigen medewerker.

4e stap: Bij een volgende overtreding binnen twee jaar na de tweede schriftelijke waarschuwing, wordt door de directie, in overleg met HR een ontslagprocedure overwogen.

LET OP: Het bezit, gebruik of het onder invloed zijn van alcohol en/of drugs op de bouwplaats, alsmede het bewust veroorzaken van een levensbedreigende situatie of ernstige milieuvervuiling leidt te allen tijde tot onmiddellijke verwijdering van de betreffende medewerker van de bouwplaats. Bij een gericht vermoeden van onder invloed zijn van alcohol of drugs behoudt Mobilis zich het recht voor een test af te nemen.

Projectafhankelijk kan het sanctiebeleid anders georganiseerd zijn.



6

Specifieke situaties

Niet alledaagse werkzaamheden of situaties leiden tot risico's welke we niet dagelijks meemaken. Er is een groot aantal specifieke situaties denkbaar waarvoor we te maken krijgen met andere risico's en waarvoor andere aanvullende maatregelen noodzakelijk zijn. Het is onmogelijk om alle specifieke situaties op te sommen. Toch willen we een aantal kort benoemen. Mocht je hierover vragen hebben of te maken krijgen met bijzondere risico's, neem dan contact op met de vakgroep Veiligheid of raadpleeg de Veiligheidspagina's op de Keet.

6.1 Werken langs de weg



Werken langs de (snel)weg brengt specifieke risico's met zich mee. Daarom plaatsen we wegafzettingen. Dat doen we met verkeerskegels (pylonen), met geleidebakens (schildjes), of met een barrier van staal of beton.

Risico's

Wat kan er gebeuren?

- Je kunt worden aangereden.
- Je kunt de weggebruikers in gevaar brengen.
- Je kunt een boete krijgen.
- Andere weggebruikers kunnen je volgen het werkvak in of de bouwplaats op.

Wat moet je doen?

Kijk op TBlveilig.nl, De Keet of neem contact op met de vakgroep Veiligheid.

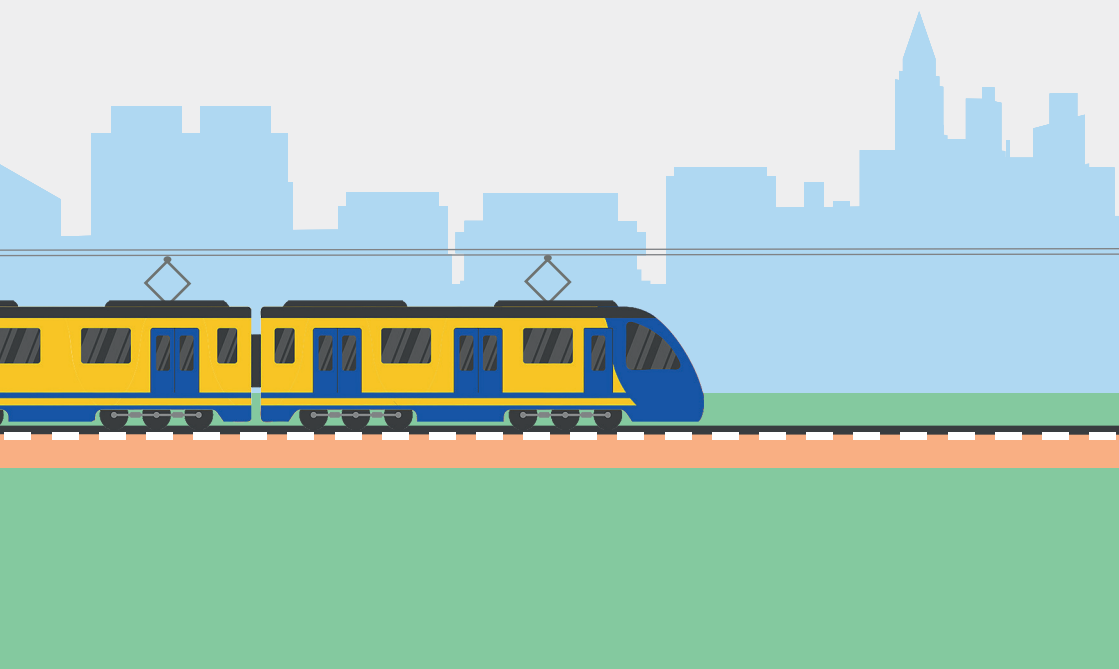
6.2 Werken langs het spoor



Passerende treinen en hoogspanning op de bovenleiding zijn de twee belangrijkste risico's bij het werken langs het spoor. Voor het veilig werken zijn heel veel regels opgesteld. Eén van die regels zegt dat je alleen langs het spoor mag werken als je hiervoor een training hebt gevolgd.

Wat moet je doen?

Kijk op [TBLveilig.nl](https://www.tblveilig.nl), De Keet of neem contact op met de vakgroep Veiligheid.



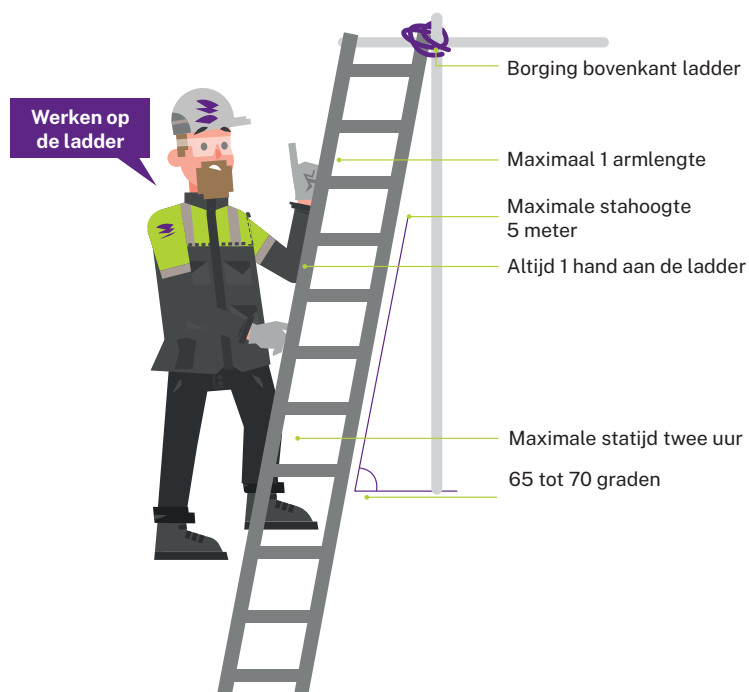
6.3 Ladder of trap



De ladder of trap is zelf geen werkplek, maar is bedoeld om op een werkplek te komen. Moet je wel (kortdurend) op een ladder of trap werken? Dan is het belangrijk dat je dit veilig doet. Er gebeuren namelijk nog te veel (val)ongelukken met ladders en trappen.

Wat moet je doen?

Kijk op [TBLveilig.nl](https://www.tbveilig.nl), De Keet of neem contact op met de vakgroep Veiligheid.



6.4 De rolsteiger



Rolsteigers gebruiken we in de bouw op grote schaal voor montage- en installatiewerkzaamheden. We voeren ze bij voorkeur zo licht mogelijk en met zo klein mogelijke dwarsafmetingen uit. Zo blijven ze goed hanteerbaar. Een aluminium rolsteiger is zo geconstrueerd en samengesteld, dat hij stabiel en sterk genoeg is. Je mag een rolsteiger zelf opbouwen. Zorg er wel voor dat je de juiste opbouw instructie volgt. En: werk met z'n tweeën. Want het opbouwen is niet zonder risico's.

Wat moet je doen?

Kijk op TBLveilig.nl, De Keet of neem contact op met de vakgroep Veiligheid.

6.5 De vaste steiger



Voor het bouwen van steigers is speciale kennis en vaardigheid nodig. Alleen erkende steigerbouwbedrijven mogen steigers bouwen. Aanpassingen aan steigers mogen alleen door, en met toestemming van, erkende steigerbouwers gebeuren.

Waar moet je altijd op letten?

Alle samengestelde (stalen) steigers moeten zijn berekend en goedgekeurd. Na een storm moet de steiger herkeurd worden. Een goedgekeurde steiger moet een ingevulde steigerkaart hebben (recent, maximaal 2 weken geleden, nog gecontroleerd). Is die er niet? Dan mag je niet op de steiger komen.

6.6 De hoogwerker



Om te kunnen werken op moeilijk bereikbare plaatsen kun je een hoogwerker gebruiken. Een hoogwerker is een verplaatsbaar hefwerktuig, speciaal bedoeld voor het heffen van personen. Het werken in en met een hoogwerker levert specifieke risico's op. Daarom is een certificaat vereist om met een hoogwerker te mogen werken.

Wat moet je doen?

Kijk op TBLveilig.nl, De Keet of neem contact op met de vakgroep Veiligheid.

6.7 Graafwerkzaamheden



Onder de grond liggen vele kilometers aan telefoonlijnen, leidingen voor water, elektriciteit, gas en olie. En nog allerlei andere kabels en leidingen. Een graafincident kan levensgevaarlijk zijn voor de veroorzaker en zijn omgeving. Daarom is bijvoorbeeld een KLIC vereist voordat gestart wordt met graafwerkzaamheden.



6.8 Werken langs of op het water



Soms voeren we de werkzaamheden uit op of langs het water. Bij deze werkzaamheden bestaat onder meer het risico dat je te water raakt en kunt verdrinken. Er zijn dan ook aanvullende maatregelen benodigd om dit risico te beperken.



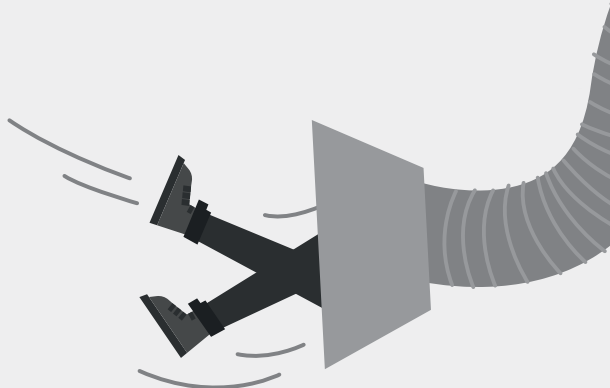
Wat moet je doen?

Kijk op [TBLveilig.nl](https://www.tblveilig.nl), De Keet of neem contact op met de vakgroep Veiligheid.

6.9 Kwartsstof



Bouwmateriaal met kwartsstof veroorzaken veel stof als je ze bewerkt. De kleine stofdeeltjes kunnen in je longen terechtkomen. Dit kan leiden tot allergische reacties of longziekten. Afhankelijk van de specifieke situatie en omstandigheden moeten extra maatregelen worden getroffen om dit risico te beperken.



6.10 Asbest



Asbest is tegenwoordig verboden. Vroeger werd deze stof vaak gebruikt in de bouw. Onder meer als plaatmateriaal in daken, vloeren, wanden en plafonds. En als mantelbuis en waterleidingbuis. Vooral in gebouwen van voor 1994 kom je nog vaak asbest tegen. Bij het tegenkomen of verwerken van asbest geldt specifieke regelgeving.

Wat moet je doen?

Kijk op TBlveilig.nl, De Keet of neem contact op met de vakgroep Veiligheid.

6.11 Verontreinigd(e) grond of grondwater



Soms zitten er stoffen in de grond of in het grondwater die daar niet thuis horen. Zoals zware metalen of chemische producten. Die kunnen schadelijk zijn. Is de bodem verontreinigd? Dan moet er een Deskundig Leidinggevende Projecten (DLP'er) aanwezig zijn en moeten maatregelen genomen worden conform de CROW 400.



6.12 Gevaarlijke stoffen



Tijdens je werk kun je in aanraking komen met verschillende gevaarlijke stoffen. Zoals brandgevaarlijke, giftige, oxiderende, bijtende en irriterende stoffen. Gevaarlijke stoffen kunnen schadelijk zijn bij aanraking of inademing en sommige stoffen kunnen ontploffen.

Wat moet je doen?

Kijk op [TBLveilig.nl](https://www.tbiveilig.nl), De Keet of neem contact op met de vakgroep Veiligheid.



6.13 Materieel, machines en elektrisch handgereedschap



In je werk krijg je geregeld te maken met allerlei materieel, machines en elektrische gereedschappen. Zoals de bouwcirkel- en de tafelsteenzaag, de slijpmachine, het lasapparaat of de schiethamer. Elke machine en elk apparaat kent specifieke risico's. Voordat je met deze apparatuur mag werken moet je een gedegen instructie hebben gevolgd en moet de apparatuur aantoonbaar zijn gekeurd.

Wat moet je doen?

Kijk op TBlveilig.nl, De Keet of neem contact op met de vakgroep Veiligheid.

6.14 Besloten ruimten



Kruipruimtes, opslagreservoirs, kelders: soms ben je aan het werk in besloten ruimten. Voor werk in dit soort ruimtes gelden specifieke regels.



6.15 Alleen werken



Werk je in isolement? Buiten het gezichtsveld of de gehooraafstand van anderen? Of is er geen direct contact met anderen mogelijk? Dan is er officieel sprake van 'alleen werken'. Als 'alleenwerker' loop je in grote lijnen dezelfde (ongevallen)risico's als iemand die samen met anderen werkt. Maar wie alleen werkt, kan bij gevaar of een ongeval niet terugvallen op collega's. Daardoor wordt het risico groter.

Wat moet je doen?

Kijk op [TBLveilig.nl](https://www.tblveilig.nl), De Keet of neem contact op met de vakgroep Veiligheid.



6.16 Horizontaal en verticaal transport



Onder horizontaal en verticaal transport verstaan we het werken met een vorkheftruck of met hijsinstallaties (zoals kranen en takels). Het vervoeren van zware lasten is risicovol; fouten kunnen grote gevolgen hebben. Je mag alléén werken met de vorkheftruck of een hijsinstallatie als je hiervoor een opleiding hebt gevolgd.



Wat moet je doen?

Kijk op TBlveilig.nl, De Keet of neem contact op met de vakgroep Veiligheid.

6.17 Fysieke belasting



Soms moet je voorwerpen zelf vervoeren, zonder hulpmiddelen. Een goede houding is dan erg belangrijk. Door verkeerd te tillen, bukken, trekken of duwen kun je een blessure oplopen.

6.18 Dieren en planten



Tijdens het werk kun je in aanraking komen met planten en dieren. Als bouwbedrijf houden we ons aan de Gedragscode Flora & Fauna. Die heeft als doel om kwetsbare dieren en planten te beschermen.

Wat moet je doen?

Kijk op TBLveilig.nl, De Keet of neem contact op met de vakgroep Veiligheid.

6.19 Kantoorwerkzaamheden



Bij veiligheid denken we snel aan werk op de bouwplaats. Maar ook werken op kantoor brengt specifieke risico's met zich mee. Daarom hebben we op kantoor ook een aantal afspraken waar we ons aan moeten houden.



6.20 Specifieke weersomstandigheden



Het weer kan grote invloed hebben op onze veiligheid op het werk. Helaas kunnen we het weer niet beïnvloeden, dus hebben we afspraken gemaakt over wat te doen bij bijvoorbeeld sneeuw, onweer of storm.



Wat moet je doen?

Kijk op [TBlveilig.nl](https://www.tblveilig.nl), De Keet of neem contact op met de vakgroep Veiligheid.

6.21 Niet gesprongen explosieven



Ondanks vooronderzoek kun je tijdens het werk in aanraking komen met explosieven in de grond.



6.22 Zaagtafel



Werken met een zaagtafel kan bij ondeskundig gebruik leiden tot zware ongevallen.

Daarom mag je alleen werken met deze apparatuur na een degeden opleiding.



Wat moet je doen?

Kijk op TBLveilig.nl, De Keet of neem contact op met de vakgroep Veiligheid.

6.23 Biologische agentia



Tijdens het werk kun je in aanraking komen met zogenoemde 'biologische agentia'. Dit zijn virussen, bacteriën, schimmels en parasieten. Je kunt ze overal tegenkomen. Bijvoorbeeld in de riolering of in het gras. Bij besmetting kun je behoorlijk ziek worden.

Rioolwater

Kom je tijdens je werk in aanraking met rioolwater? Dan kun je gebruikmaken van het vaccinatieprogramma Hepatitis-A en DTP. Vraag hierom bij je leidinggevende.

(Binnen TBI is meer informatie te verkrijgen bij het Arbo Service Centrum).

